



Installationsablauf ReNoFlex Version 26.05 für Internetdownload Servicepack August 2016 (kumulierend)

1. Nachfolgende Punkte sind verbindlich zu beachten, bevor mit der eigentlichen Installation des ReNoFlex Servicepacks 26.05 begonnen wird:

Das ReNoFlex Jahresupdate Version 26.00 muss auf dem System installiert sein. Sollten Sie eine ältere Version benutzen, müssen Sie diese erst auf die Version 26.00 aktualisieren.	<input type="checkbox"/>
ReNoFlex wird mit einem Fileserver betrieben. <i>(Hinweis: wenn Sie das Servicepack auf einem Terminalserver selbst installieren wollen, fordern Sie bitte die hierzu erforderliche spezielle Anleitung über produktion@renostar.de an.)</i>	<input type="checkbox"/>
Deaktivieren Sie den Virenschanner am Server.	<input type="checkbox"/>
Deaktivieren Sie vorhandene, nicht von der ReNoStar GmbH freigegebene, Firewalls am Server.	<input type="checkbox"/>
Prüfen Sie, ob alle ReNoFlex- Arbeitsplätze zur Installation des Servicepacks vorhanden und lauffähig sind.	<input type="checkbox"/>
Beachten Sie bitte, dass während der Servicepack-Installation an keinem Arbeitsplatz in ReNoFlex gearbeitet werden darf.	<input type="checkbox"/>
Vergewissern Sie sich, dass Sie für das Einspielen des Servicepacks lokale Administratorrechte besitzen.	<input type="checkbox"/>
Sie haben mindestens 2 GByte freien Speicher auf Ihrem Serverlaufwerk.	<input type="checkbox"/>



Installationsablauf ReNoFlex Version 26.05 für Internetdownload Servicepack August 2016 (kumulierend)

Installationsablauf ReNoFlex Version 26.05 für Internetdownload Servicepack August 2016 (kumulierend).....	1
1 Aufruf des Bereichs zum Download des Servicepacks.....	3
2 Download des Servicepacks	5
3 Installation des Servicepacks.....	9
3.1 Zielordner wählen	9
3.2 Servicepack sofort installieren	10
3.3 Servicepack zu einem späteren Zeitpunkt installieren.....	14

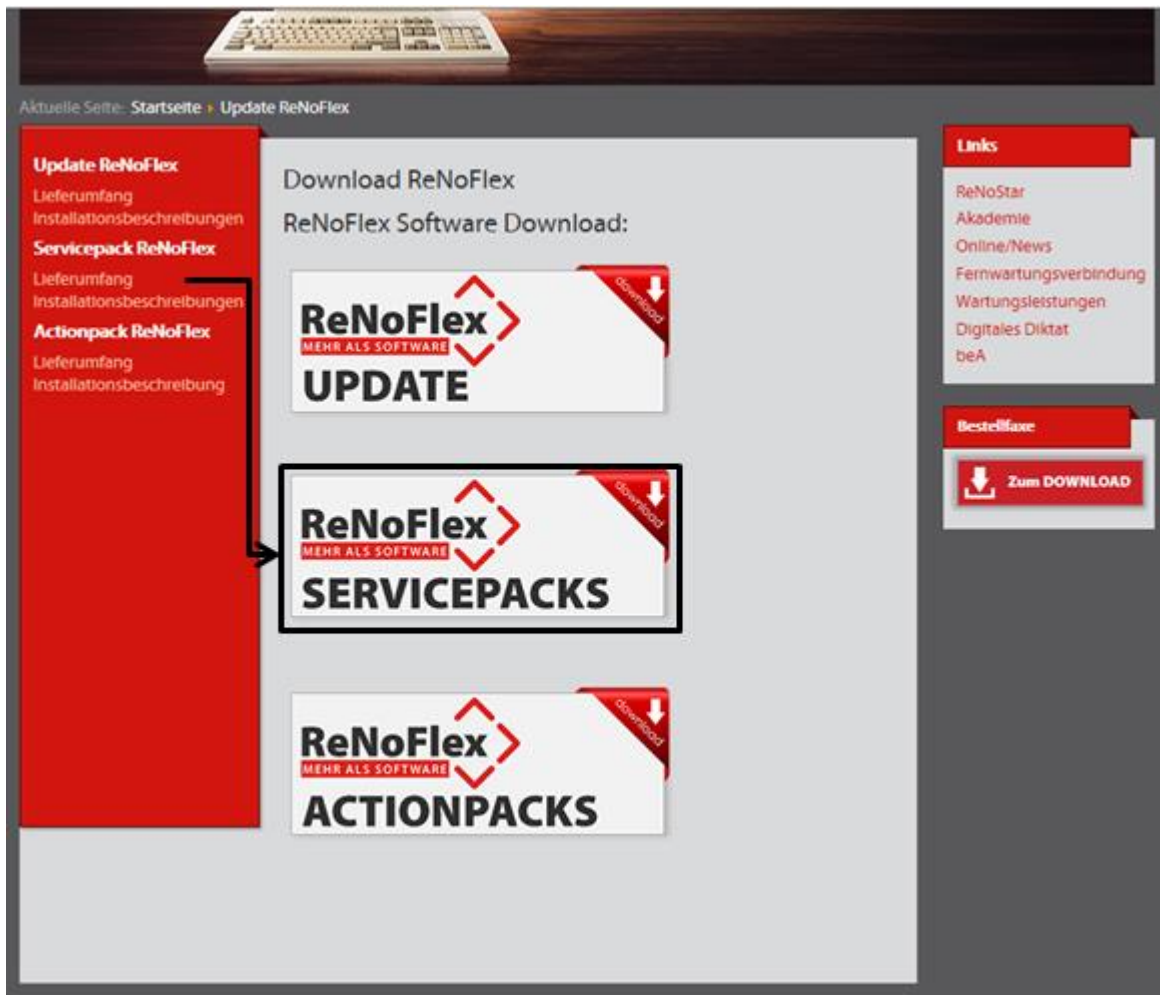
1 Aufruf des Bereichs zum Download des Servicepacks



Bitte beachten Sie: Die nachfolgend verwendeten Bildschirmausdrucke haben ausschließlich exemplarischen Charakter und spiegeln nicht zwingend den aktuellen Programmstand wider!

Servicepacks werden auf der Webseite <http://update.renostar.eu/> unter dem Menüpunkt **Servicepacks** bereitgestellt.

Hier können Sie sich über den aktuellen **Lieferumfang** dieses Servicepacks informieren, die **Installationsanleitung** laden sowie den **Download** des Servicepacks starten.



Nach Auswahl von **Servicepacks** öffnet sich der Downloadbereich, in dem Sie aufgefordert werden, sich durch die Eingabe Ihrer **Kundennummer** und Ihres **Passworts** für den Download zu legitimieren.



The screenshot shows the ReNoStar website interface. At the top right is the ReNoStar logo. Below it is a navigation menu with items: Home, Leistungen, ReNoStar, ReNoFlex, legal:office, Download, and Systemvoraussetzungen. The main banner features a computer monitor and keyboard with the text 'UPDATE?'. Below the banner, the breadcrumb trail reads 'Aktuelle Seite: Startseite > Download Servicepack RNF'. On the left, a red sidebar contains links for 'Update ReNoFlex', 'Servicepack ReNoFlex', and 'Actionpack ReNoFlex'. The main content area is titled 'ReNoFlex Servicepack' and contains a message to the customer, instructions for downloading, and a login form with fields for 'Kunden-Nr.' and 'Passwort', and an 'Anmelden' button. On the right, there are sections for 'Links' (ReNoStar, Akademie, Online/News, Fernwartungsverbinding, Wartungsleistungen, Digitales Diktat, beA) and 'Bestellfaxe' with a 'Zum DOWNLOAD' button.

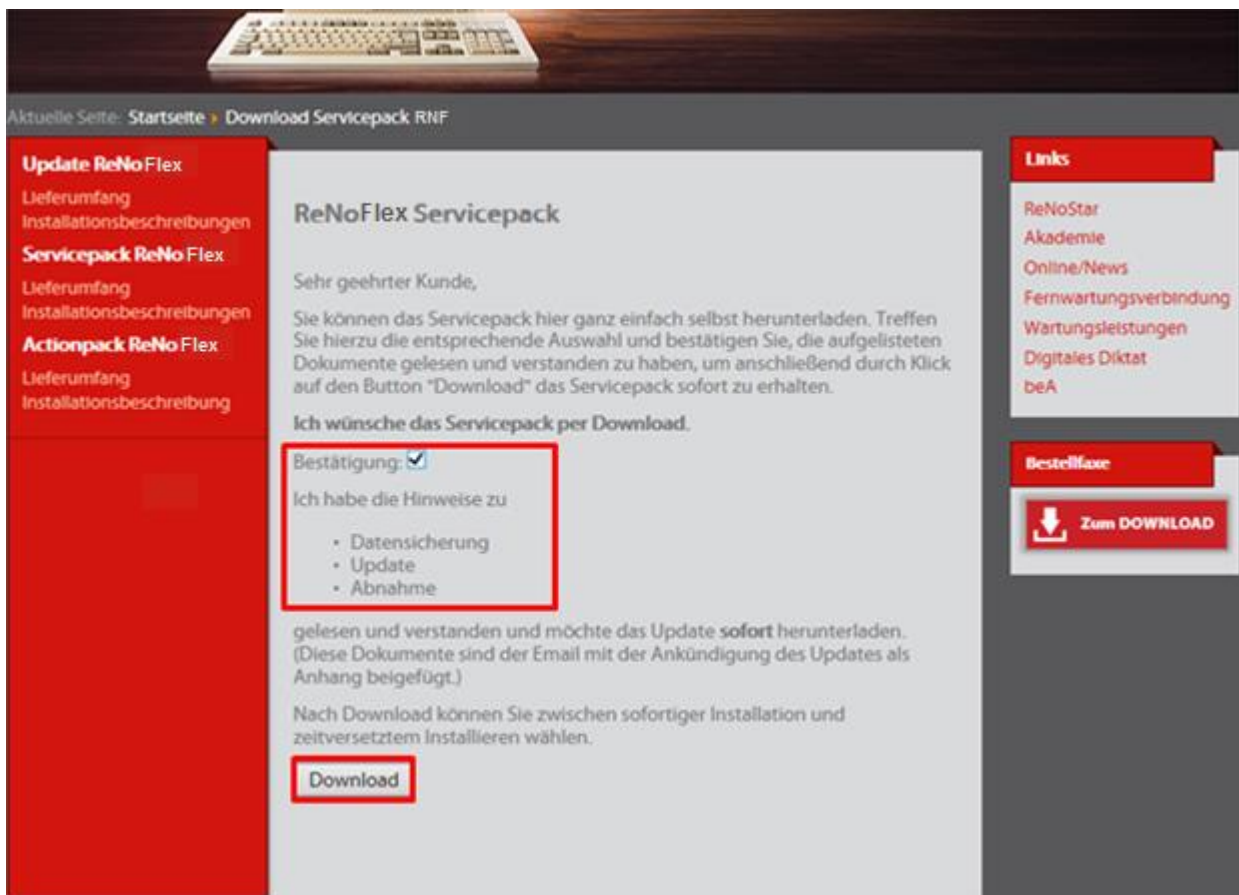
Nach Eingabe Ihrer Kundennummer und Ihres Passworts wählen Sie den Button **Anmelden**.

2 Download des Servicepacks

Um den Download starten zu können, ist im Bereich

Bestätigung Ich habe die Hinweise zu Datensicherung, Update und Abnahme gelesen und verstanden und möchte das Servicepack sofort herunterladen.

ein Häkchen zu setzen. Ist das Häkchen gesetzt, bestätigen Sie Ihre Eingabe anschließend durch Klick auf den Button **Download**.

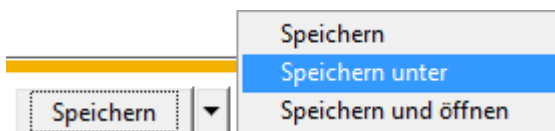


Nach Betätigung des Buttons **Download** erhalten Sie die Abfrage, ob die Datei gespeichert oder ausgeführt werden soll.

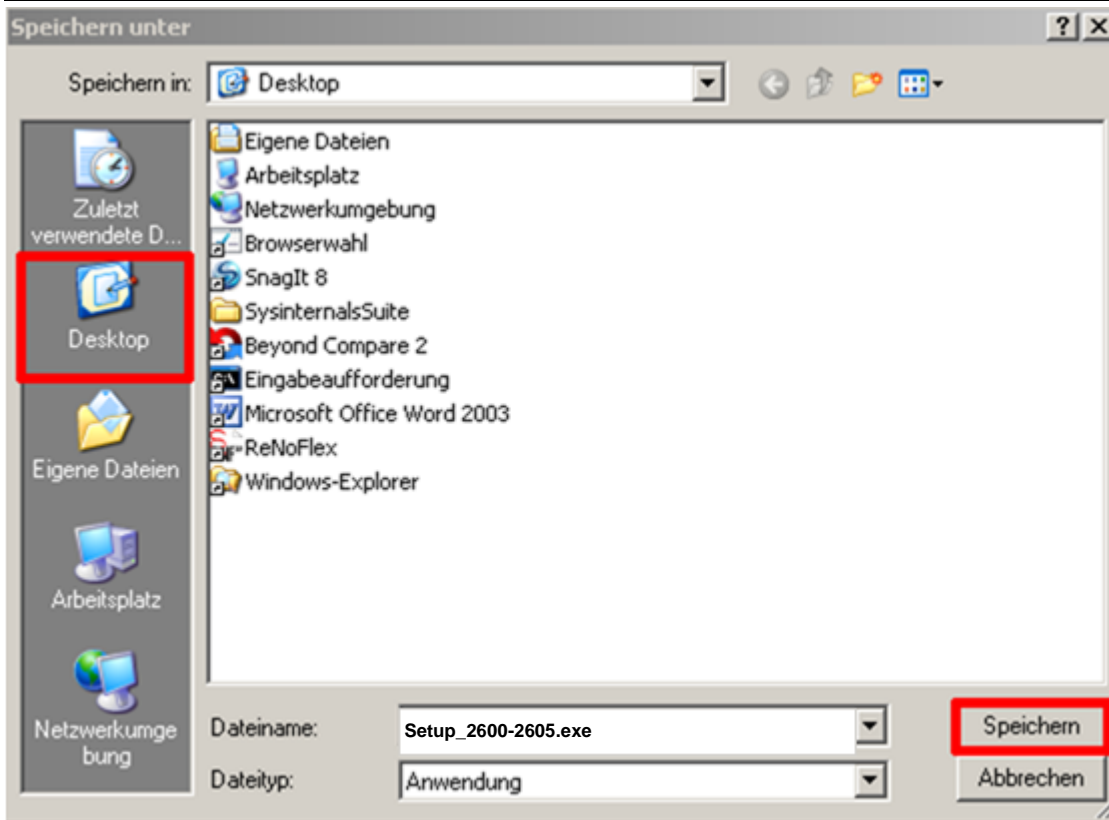


Bitte stellen Sie sicher, dass die Datei unbedingt **gespeichert** wird!

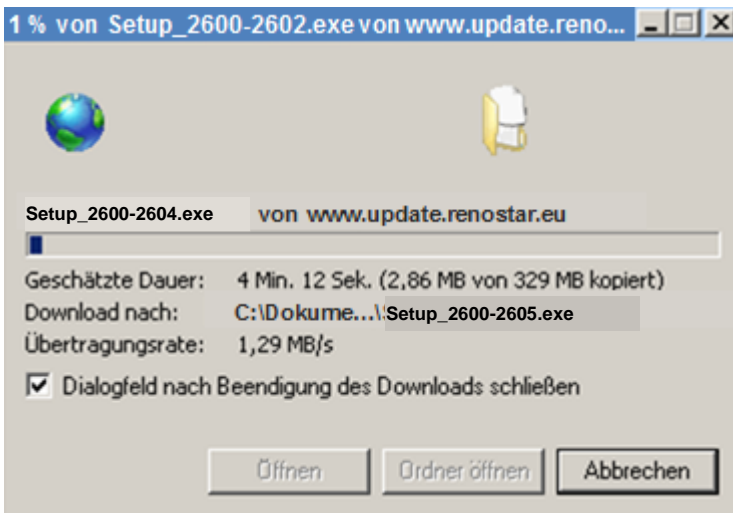
Nach Anwahl des Buttons **Speichern** wählen Sie die Funktion **Speichern unter**



und hinterlegen das Programm **Setup_2600-2604.exe** auf einem lokalen Laufwerk ihres Arbeitsplatzes, z.B. auf dem **Desktop**, indem Sie den Button **Speichern** anklicken.



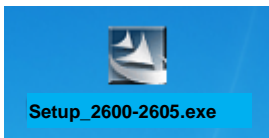
Der Download beginnt und wird wie nachfolgend ersichtlich, dargestellt.



Anwender, die als Browser den **Internet Explorer 7.0** und höher einsetzen, können nach dem Download des Servicepacks die Sicherheitswarnung



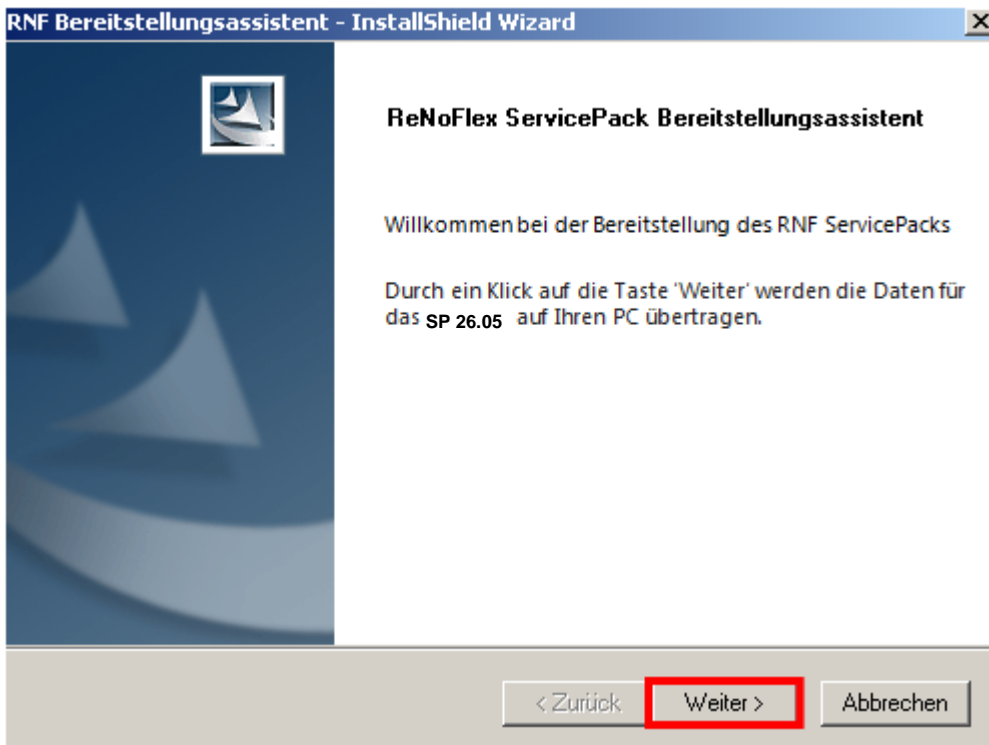
erhalten. Sie klicken bitte in diesem Fall auf den Button **Ausführen**, um die Software ausführen zu können. Der Download-Manager speichert das Setup nun auf dem Desktop.



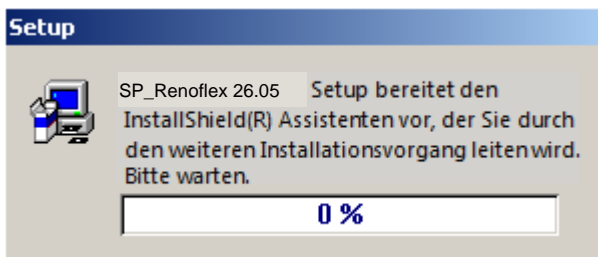
Nach dem Download starten Sie die Datei manuell vom Speicherort (z.B. dem Desktop) aus per Doppelklick, wenn Sie sicher sind, dass niemand im Programm **ReNoFlex** arbeitet.

3 Installation des Servicepacks

Der RNF Bereitstellungsassistent startet und überträgt nach Klick auf den Button **Weiter** die Daten für das **Servicepack 26.05** auf Ihren PC,

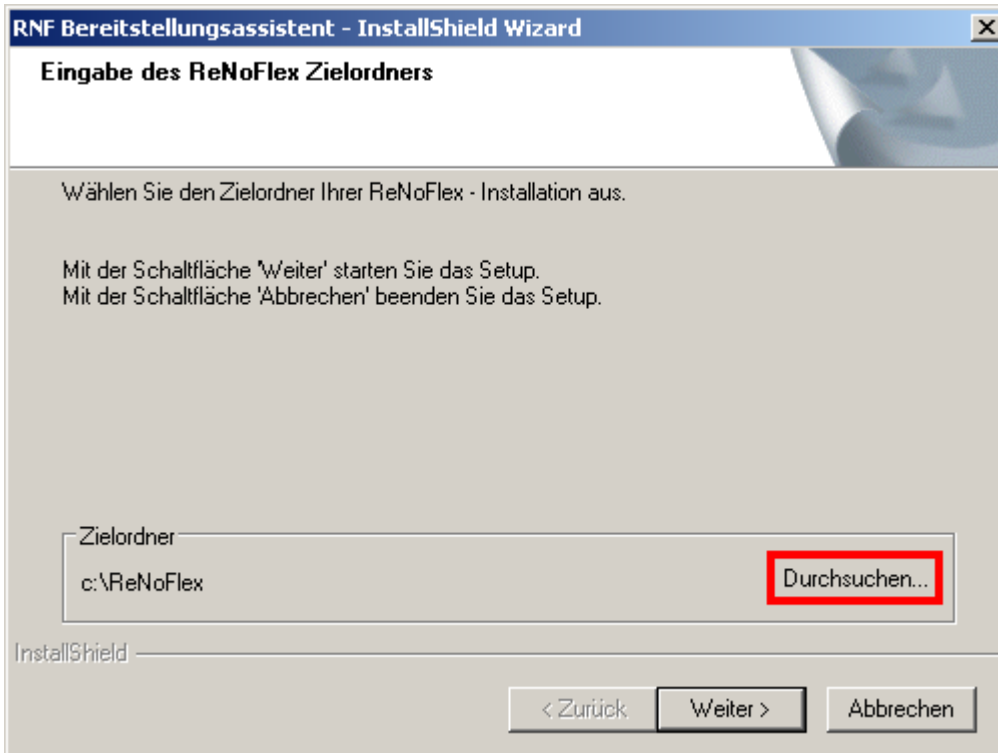


indem er den Installationsprozess für das Servicepack aufruft.



3.1 Zielordner wählen

Wird nicht das korrekte Verzeichnis angezeigt, kann durch Klick auf den Button **Durchsuchen** das korrekte ReNoFlex Verzeichnis ausgewählt

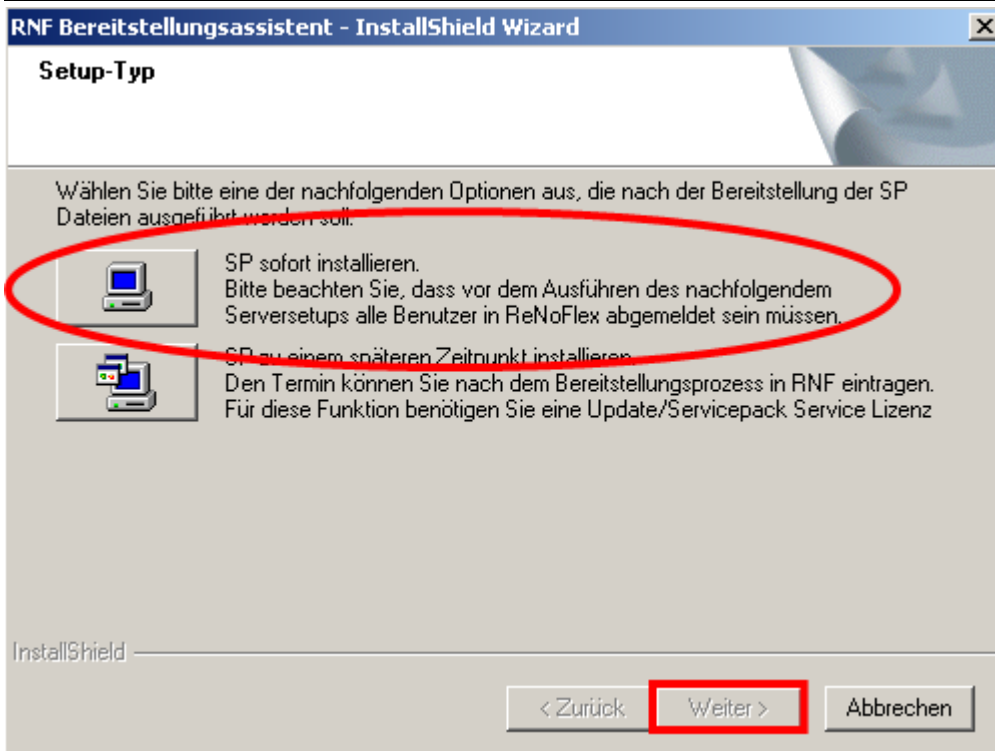


und mit Klick auf den Button **OK** bestätigt werden.

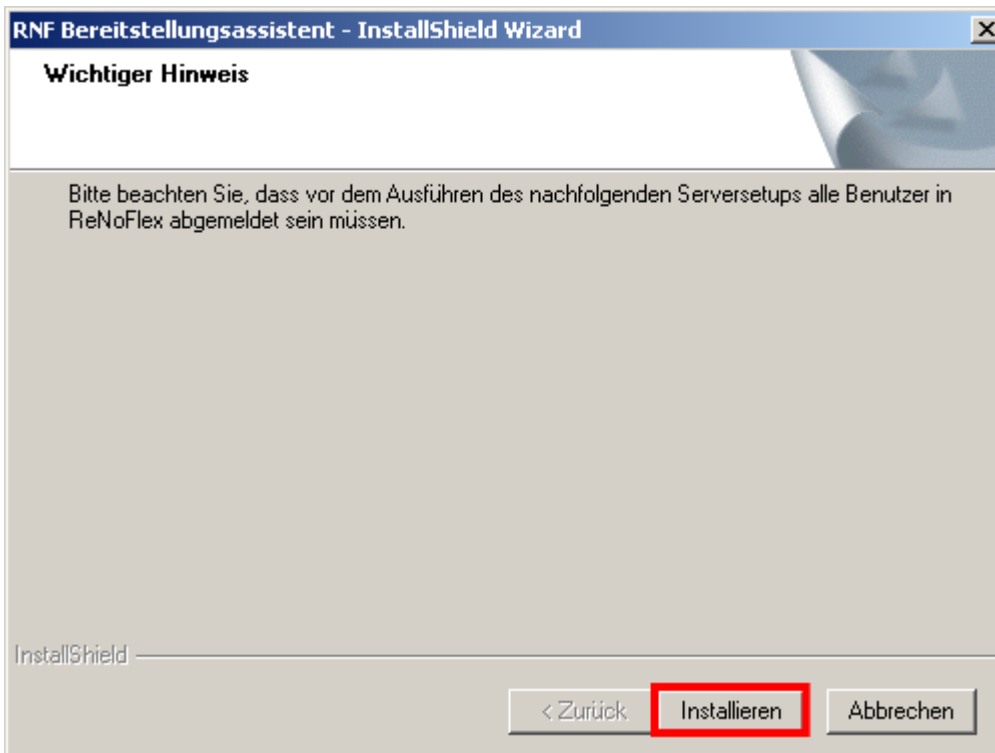


3.2 Servicepack sofort installieren

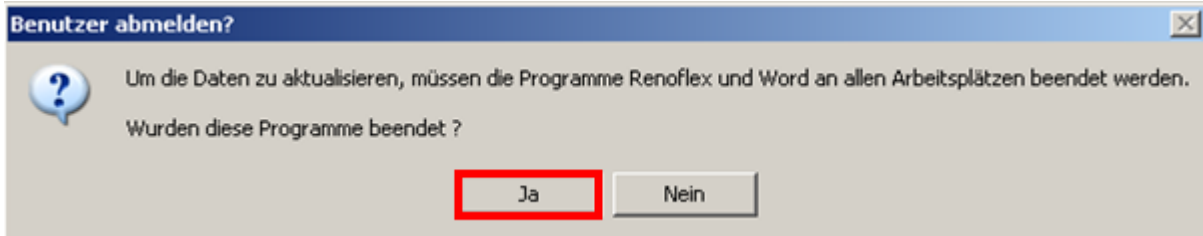
Sie erhalten nachfolgendes Auswahlfenster, in dem Sie die Möglichkeit haben, zwischen **Servicepack sofort installieren** und **Servicepack zu einem späteren Zeitpunkt installieren** zu selektieren.



Wenn Sie das Servicepack sofort installieren möchten, klicken Sie auf den entsprechenden Button. Der Button **Weiter** ist dann aktiv. Nach Klick auf den Button **Weiter** erhalten Sie die Meldung, dass alle Benutzer von ReNoFlex abgemeldet sein müssen.

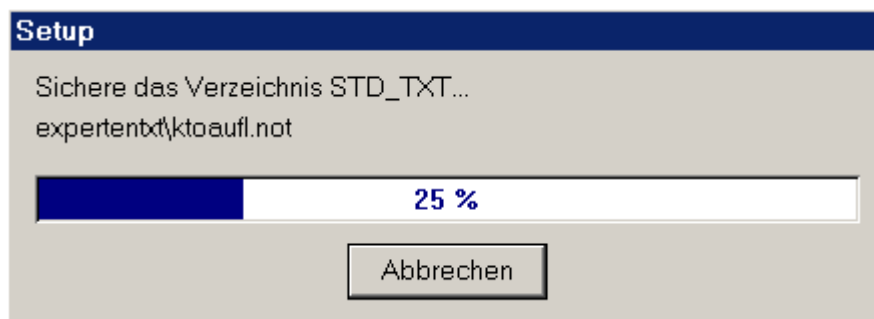


Nach Klick auf den Button **Installieren** erscheint folgendes Fenster, das Sie mit **JA** bestätigen. Bei **Nein** bricht die Installation ab.

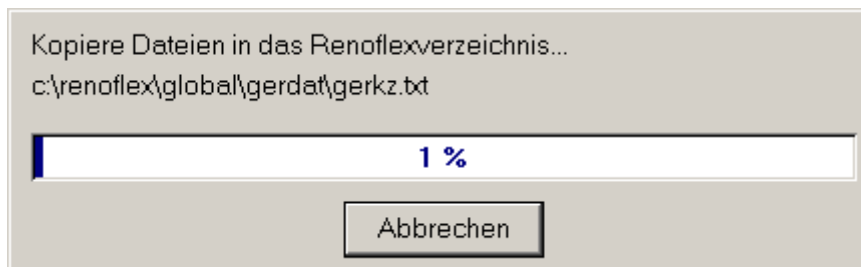


Nun beginnt die Installation des Servicepacks.

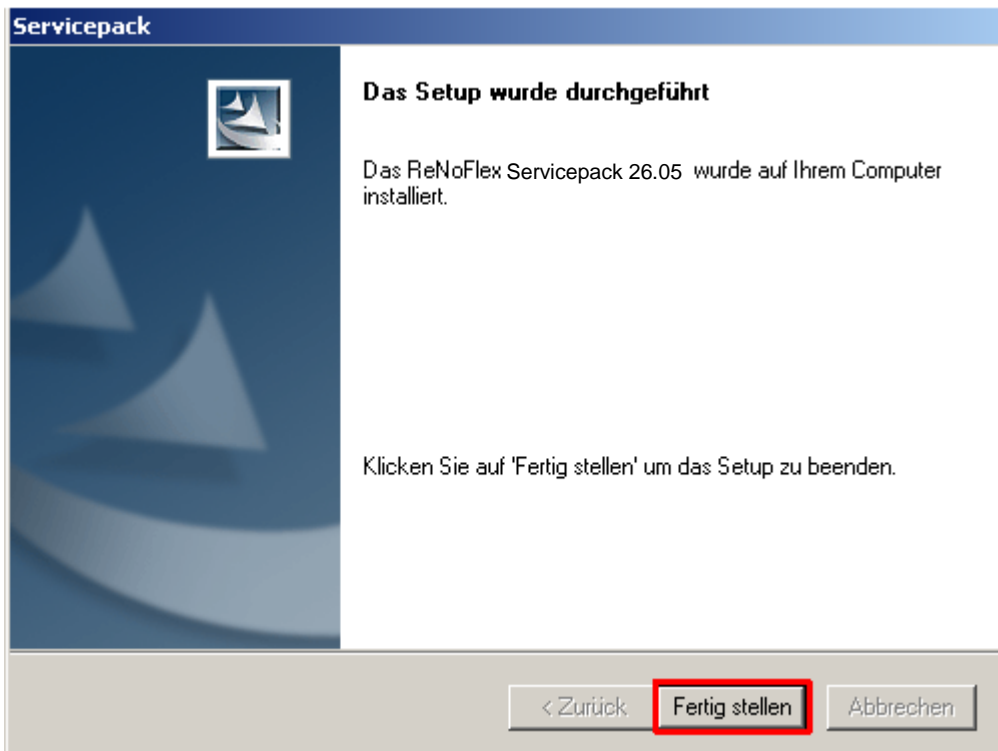
❖ Sicherung der Daten



❖ Kopie der neuen Daten

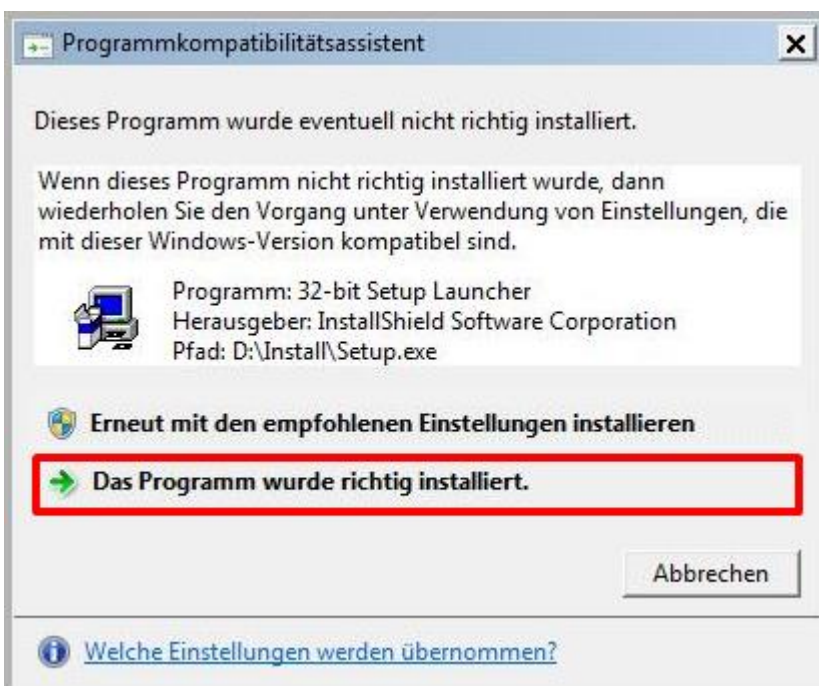


Nach erfolgreicher Aktualisierung der Daten auf dem Server erscheint folgendes Fenster:




Mit der Bestätigung des Buttons **Beenden** kann ReNoFlex wieder gestartet werden.

Ab Windows 7 überprüft der **Microsoft® Programmkompatibilitätsassistent** anhand interner Sicherheitseinstellungen mögliche Kompatibilitätsprobleme des installierten Programms zum Betriebssystem. Obwohl diese faktisch nicht bestehen, kann es vor allem bei 64-bit-Betriebssystemen zu folgender Meldung kommen:

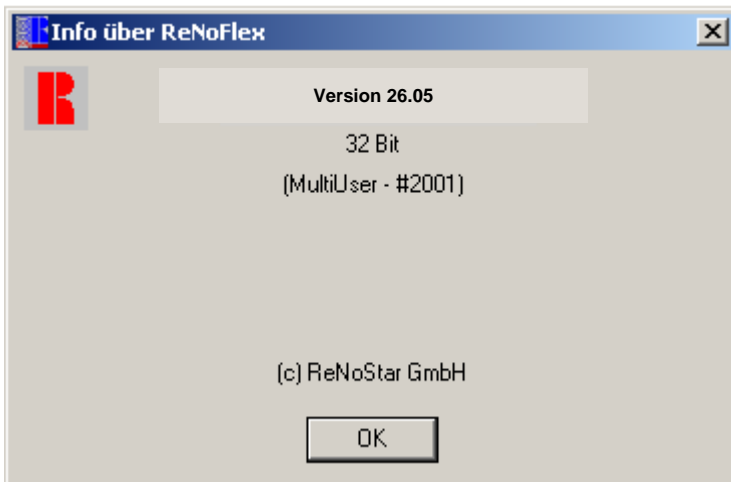




Installationsablauf ReNoFlex Version 26.05 für Internetdownload Servicepack August 2016 (kumulierend)

Sollte nach der Installation von ReNoFlex diese Meldung erscheinen, wählen Sie bitte unbedingt den Button  **Das Programm wurde richtig installiert.**

Aus dem Hauptmenü von ReNoFlex wird Ihnen über **Hilfe - Info über...** nun die Version 26.05 angezeigt.

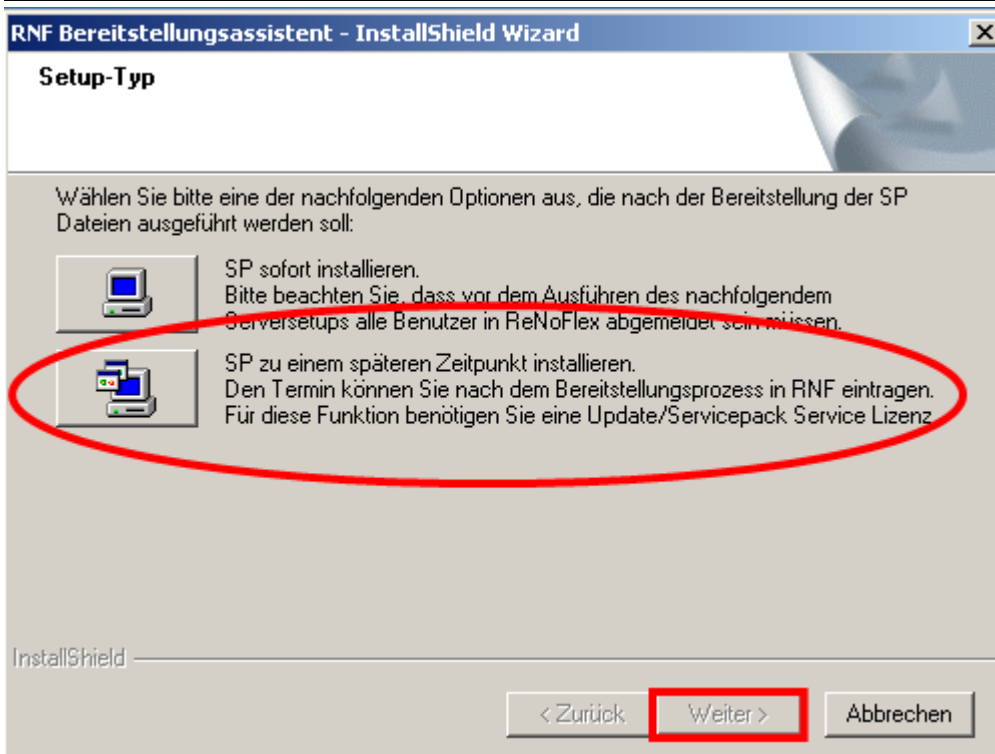


Das Informationsfenster beenden Sie mit Klick auf den Button **OK**.

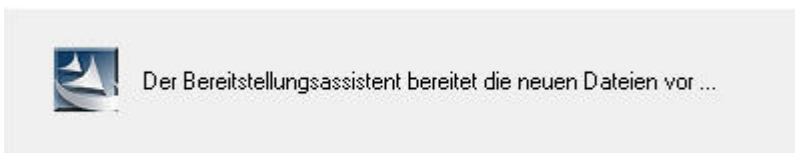
3.3 Servicepack zu einem späteren Zeitpunkt installieren

Sie erhalten nachfolgendes Auswahlfenster, in welchem Sie die Möglichkeit haben, zwischen **Servicepack sofort installieren** und **Servicepack zu einem späteren Zeitpunkt installieren** zu selektieren.

Wenn Sie das Servicepack zu einem späteren Zeitpunkt installieren möchten, klicken Sie auf den entsprechenden Button. Der Button **Weiter** ist dann aktiv.



Nachdem Sie den Button **Weiter** angeklickt haben, erhalten Sie die Mitteilung, dass neue Dateien vorbereitet werden.



Abschließend werden Sie darauf hingewiesen, dass Sie Ihren PC nicht ausschalten, da um 05:00 h des Folgetages an benanntem Arbeitsplatz die Installation des Servicepacks durchgeführt wird.