



## Installationsablauf ReNoFlex Version 29.00 für Internetdownload Jahresupdate Januar 2021

1. Nachfolgende Punkte sind verbindlich zu beachten, bevor mit der eigentlichen Installation des ReNoFlex Update 29.00 begonnen wird:

Das <b>ReNoFlex Jahresupdate Version 28.00</b> muss auf dem System installiert sein. Sollten Sie eine ältere Version benutzen, müssen Sie diese erst auf die <b>Version 28.00</b> aktualisieren.	<input type="checkbox"/>
ReNoFlex wird mit einem Fileserver betrieben. <i>(Hinweis: wenn Sie das Update auf einem Terminalserver selbst installieren wollen, fordern Sie bitte die hierzu erforderliche spezielle Anleitung über <a href="mailto:helpdesk@renostar.de">helpdesk@renostar.de</a> an.)</i>	<input type="checkbox"/>
Deaktivieren Sie den Virenschanner am Server.	<input type="checkbox"/>
Deaktivieren Sie vorhandene, nicht von der ReNoStar GmbH freigegebene, Firewalls am Server.	<input type="checkbox"/>
Prüfen Sie, ob alle ReNoFlex- Arbeitsplätze zur Installation des Updates vorhanden und lauffähig sind.	<input type="checkbox"/>
Beachten Sie bitte, dass während der Update-Installation an keinem Arbeitsplatz in ReNoFlex gearbeitet werden darf.	<input type="checkbox"/>
Vergewissern Sie sich, dass Sie für das Einspielen des Updates lokale Administratorrechte besitzen.	<input type="checkbox"/>
Sie haben mindestens 2 GByte freien Speicher auf Ihrem Serverlaufwerk.	<input type="checkbox"/>



## Installationsablauf ReNoFlex Version 29.00 für Internetdownload Update Januar 2021

Installationsablauf ReNoFlex Version 29.00 für Internetdownload Jahresupdate Januar 2021 .....	1
1 Aufruf des Bereichs zum Download des Updates .....	3
2 Download des Updates .....	4
3 Installation des Updates .....	7
3.1 Zielordner wählen .....	7
3.2 Update sofort installieren .....	9
3.3 Update zu einem späteren Zeitpunkt installieren.....	14

## 1 Aufruf des Bereichs zum Download des Updates

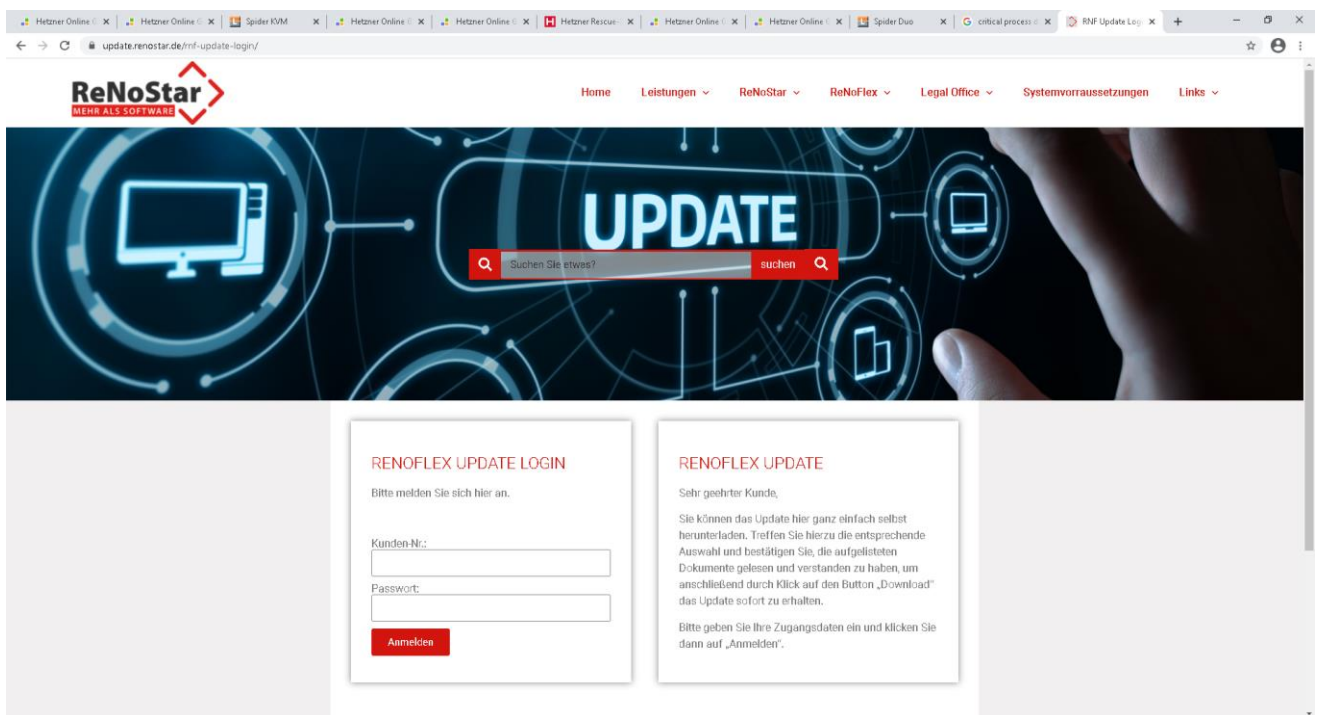


**Bitte beachten Sie: Die nachfolgend verwendeten Bildschirmausdrücke haben ausschließlich exemplarischen Charakter und spiegeln nicht zwingend den aktuellen Programmstand wider!**

Updates werden auf der Webseite <http://update.renostar.eu/> unter dem Menüpunkt **Updates** bereitgestellt.

Hier können Sie sich über den aktuellen **Lieferumfang** dieses Updates informieren, die **Installationsanleitung** laden sowie den **Download** des Updates starten.

Nach Auswahl von **Updates** öffnet sich der Downloadbereich, in dem Sie aufgefordert werden, sich durch die Eingabe Ihrer **Kundennummer** und Ihres **Passworts** für den Download zu legitimieren.



The screenshot shows a web browser window with the URL [update.renostar.de/rnf-update-login/](http://update.renostar.de/rnf-update-login/). The page features the ReNoStar logo and a navigation menu with items like Home, Leistungen, ReNoStar, ReNoFlex, Legal Office, Systemvoraussetzungen, and Links. The main content area has a dark blue background with the word "UPDATE" in large white letters. Below this, there are two white boxes. The left box is titled "RENOFLEX UPDATE LOGIN" and contains a login form with fields for "Kunden-Nr." and "Passwort:", and a red "Anmelden" button. The right box is titled "RENOFLEX UPDATE" and contains text explaining the update process and instructions for logging in.

Nach Eingabe Ihrer Kundennummer und Ihres Passworts wählen Sie den Button **Anmelden**.

## 2 Download des Updates

Um den Download starten zu können, ist im Bereich

**Bestätigung**  **Ich habe die Hinweise zu Datensicherung, Update und Abnahme gelesen und verstanden und möchte das Update sofort herunterladen.**

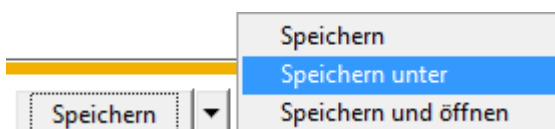
ein Häkchen zu setzen. Ist das Häkchen gesetzt, bestätigen Sie Ihre Eingabe anschließend durch Klick auf den Button **Download**.

Nach Betätigung des Buttons **Download** erhalten Sie die Abfrage, ob die Datei gespeichert oder ausgeführt werden soll.

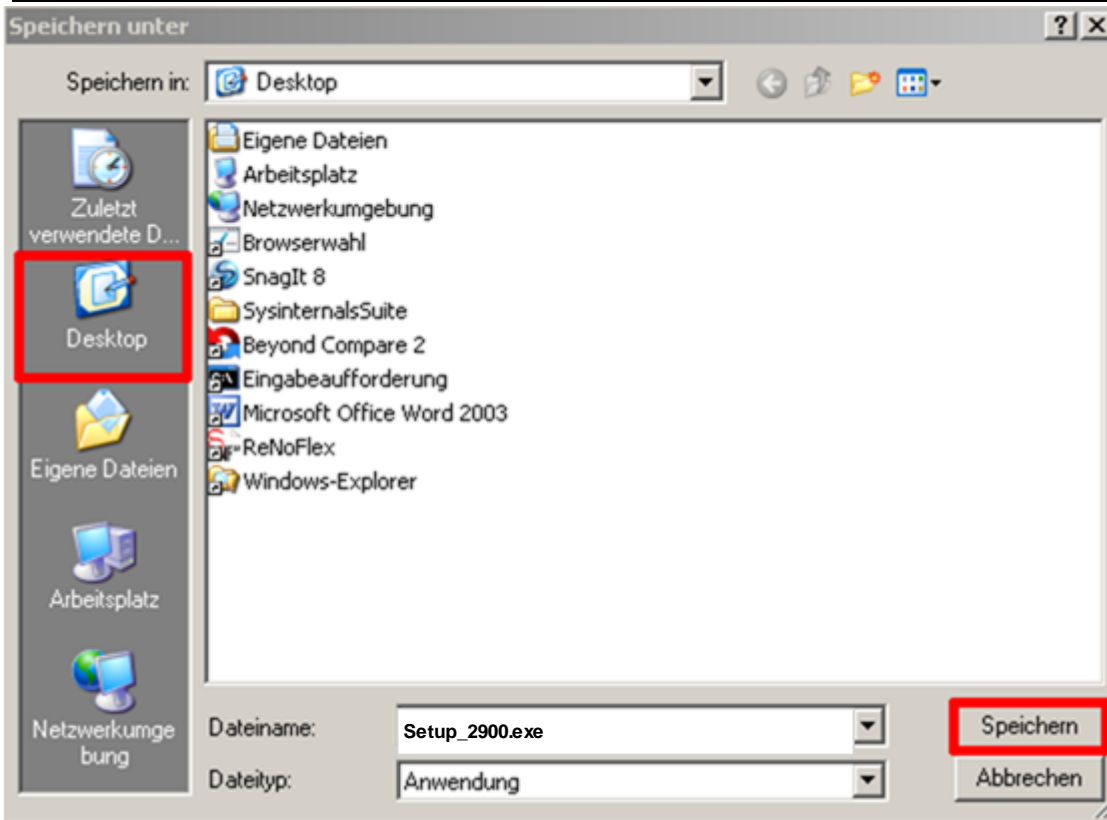


Bitte stellen Sie sicher, dass die Datei unbedingt **gespeichert** wird!

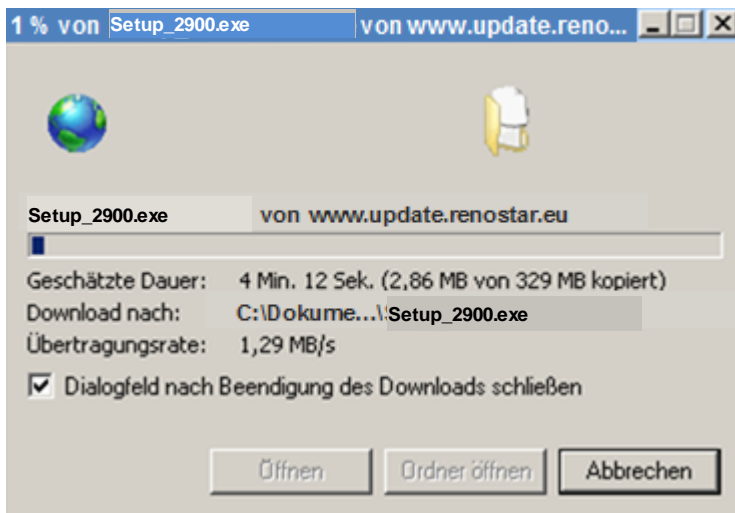
Nach Anwahl des Buttons **Speichern** wählen Sie die Funktion **Speichern unter**



und hinterlegen das Programm **Setup.exe** auf einem lokalen Laufwerk ihres Arbeitsplatzes, z.B. auf dem **Desktop**, indem Sie den Button **Speichern** anklicken.



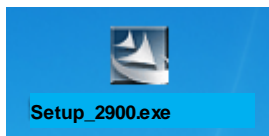
Der Download beginnt und wird wie nachfolgend ersichtlich, dargestellt.



Anwender, die als Browser den **Internet Explorer 11.0** und höher einsetzen, können nach dem Download des Updates die Sicherheitswarnung



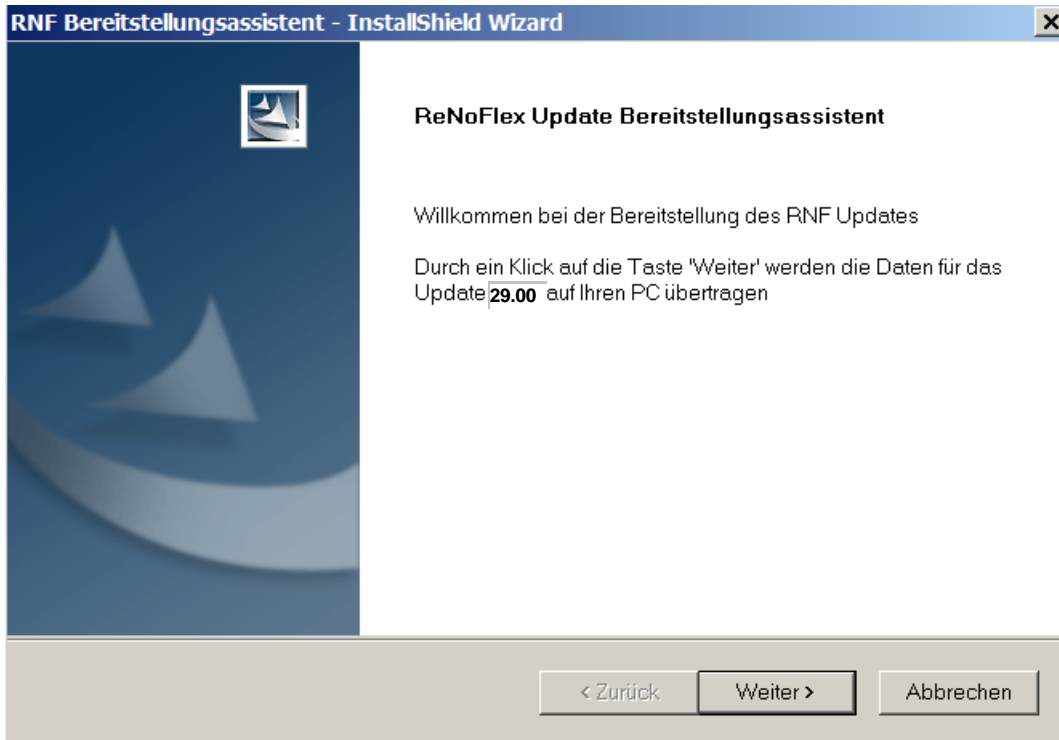
erhalten. Sie klicken bitte in diesem Fall auf den Button **Ausführen**, um die Software ausführen zu können. Der Download-Manager speichert das Setup nun auf dem Desktop.



Nach dem Download starten Sie die Datei manuell vom Speicherort (z.B. dem Desktop) aus per Doppelklick, wenn Sie sicher sind, dass niemand im Programm **ReNoFlex** arbeitet.

## 3 Installation des Updates

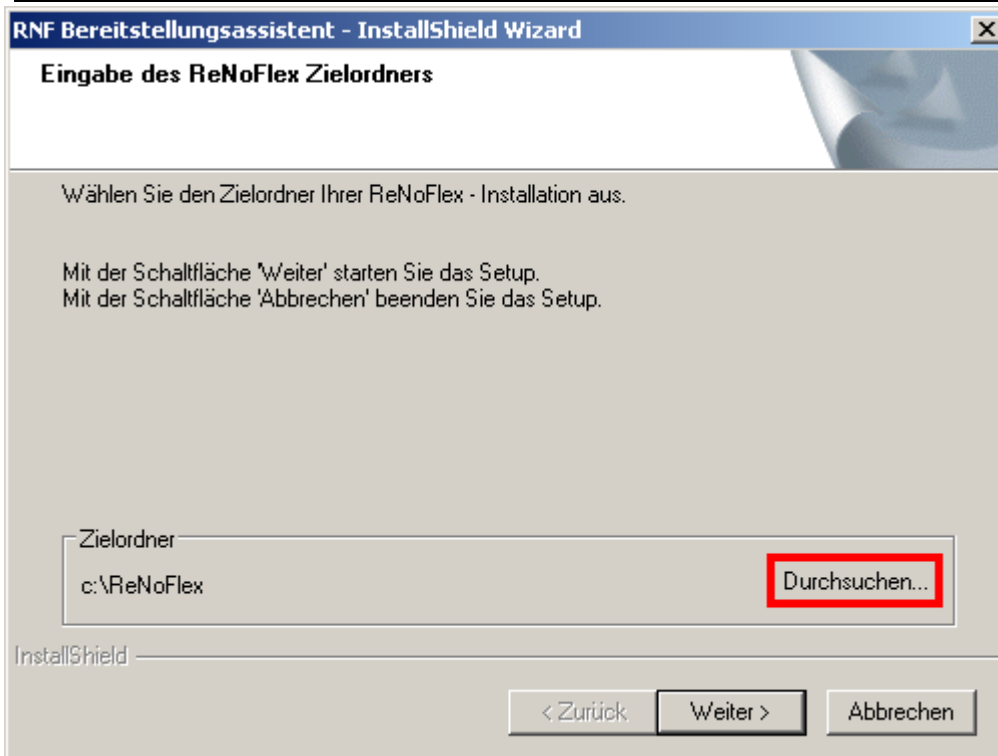
Der RNF Bereitstellungsassistent startet und überträgt nach Klick auf den Button **Weiter** die Daten für das **Update 29.00** auf Ihren PC,



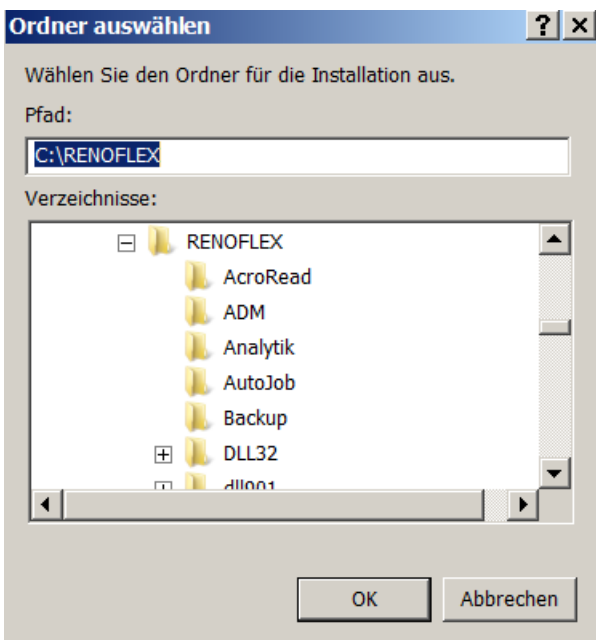
indem er den Installationsprozess für das Update aufruft.

### 3.1 Zielordner wählen

Wird nicht das korrekte Verzeichnis angezeigt, kann durch Klick auf den Button **Durchsuchen** das korrekte ReNoFlex Verzeichnis ausgewählt



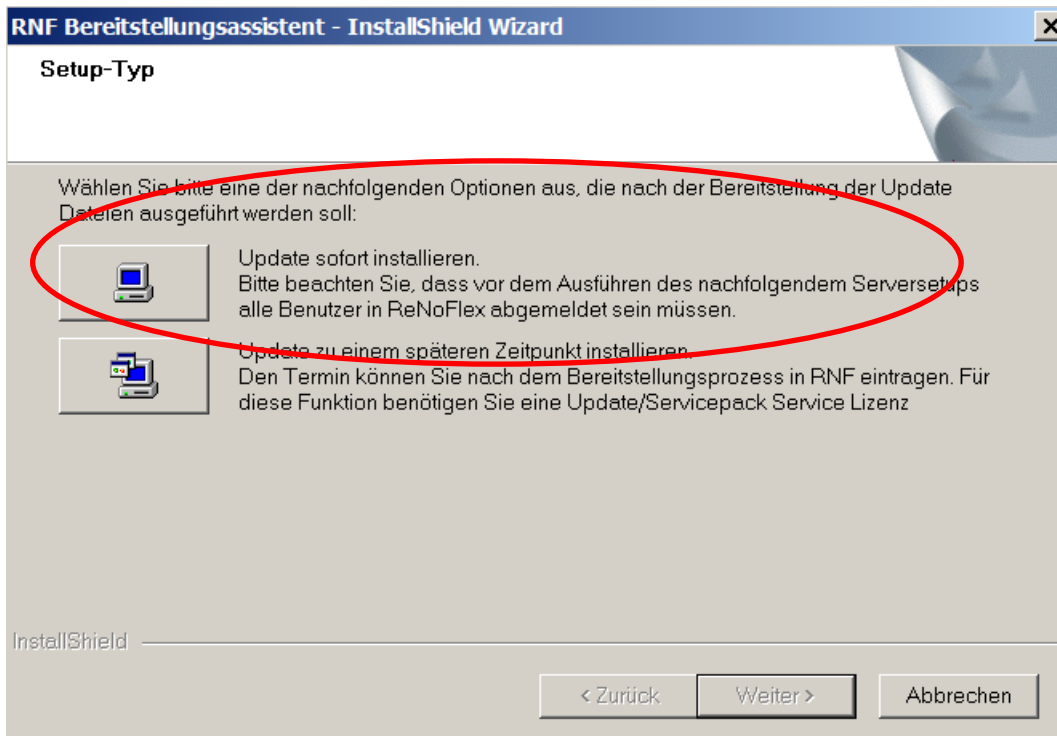
und mit Klick auf den Button **OK** bestätigt werden.



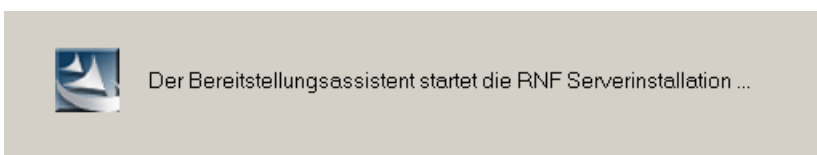
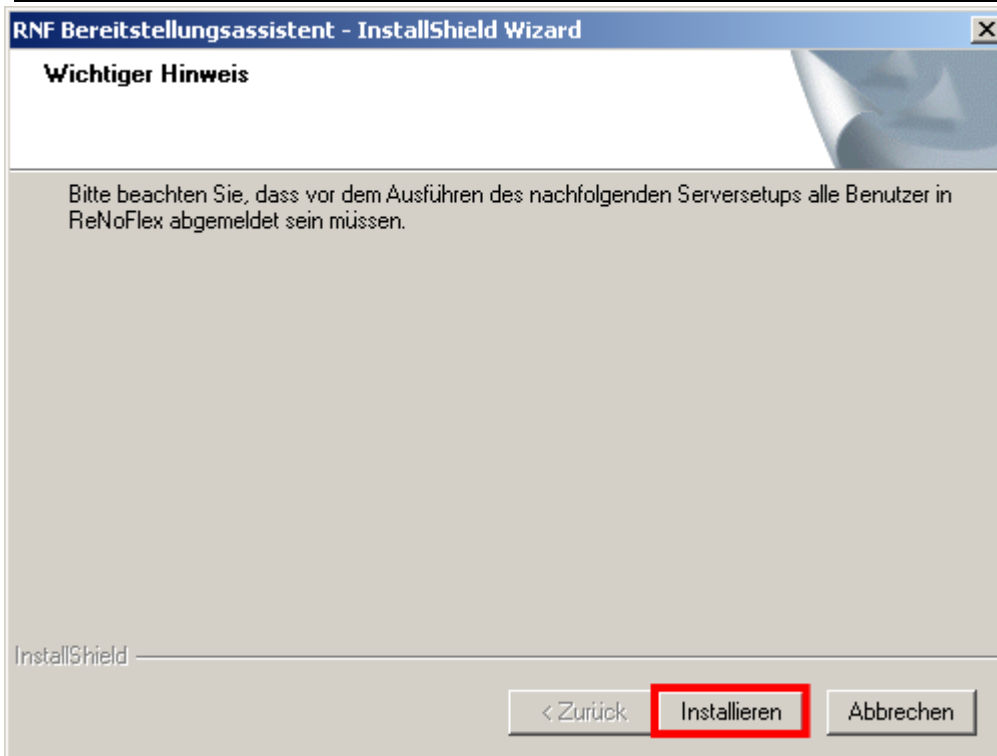


## 3.2 Update sofort installieren

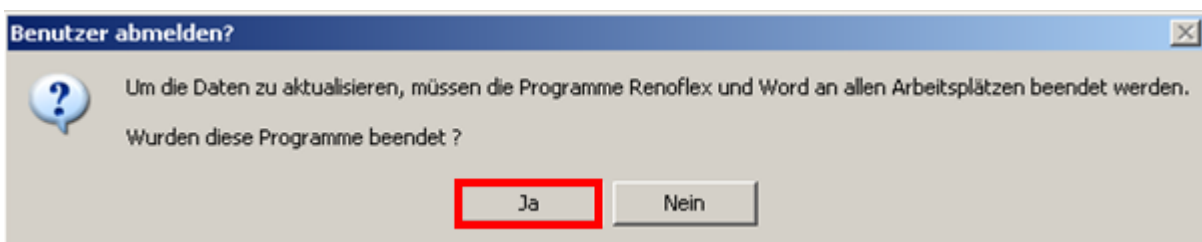
Sie erhalten nachfolgendes Auswahlfenster, in dem Sie die Möglichkeit haben, zwischen **Update sofort installieren** und **Update zu einem späteren Zeitpunkt installieren** zu selektieren.



Wenn Sie das Update sofort installieren möchten, klicken Sie auf den entsprechenden Button. Der Button **Weiter** ist dann aktiv. Nach Klick auf den Button **Weiter** erhalten Sie die Meldung, dass alle Benutzer von ReNoFlex abgemeldet sein müssen.

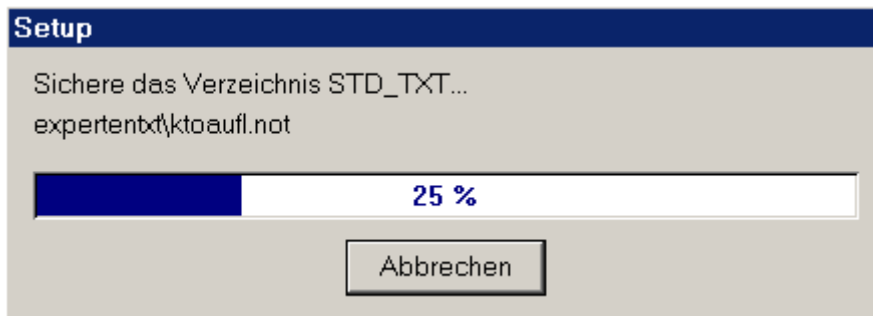


Nach Klick auf den Button **Installieren** erscheint folgendes Fenster, das Sie mit **JA** bestätigen. Bei **Nein** bricht die Installation ab.

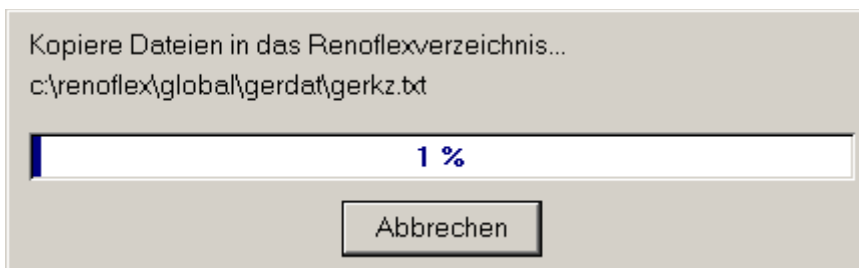


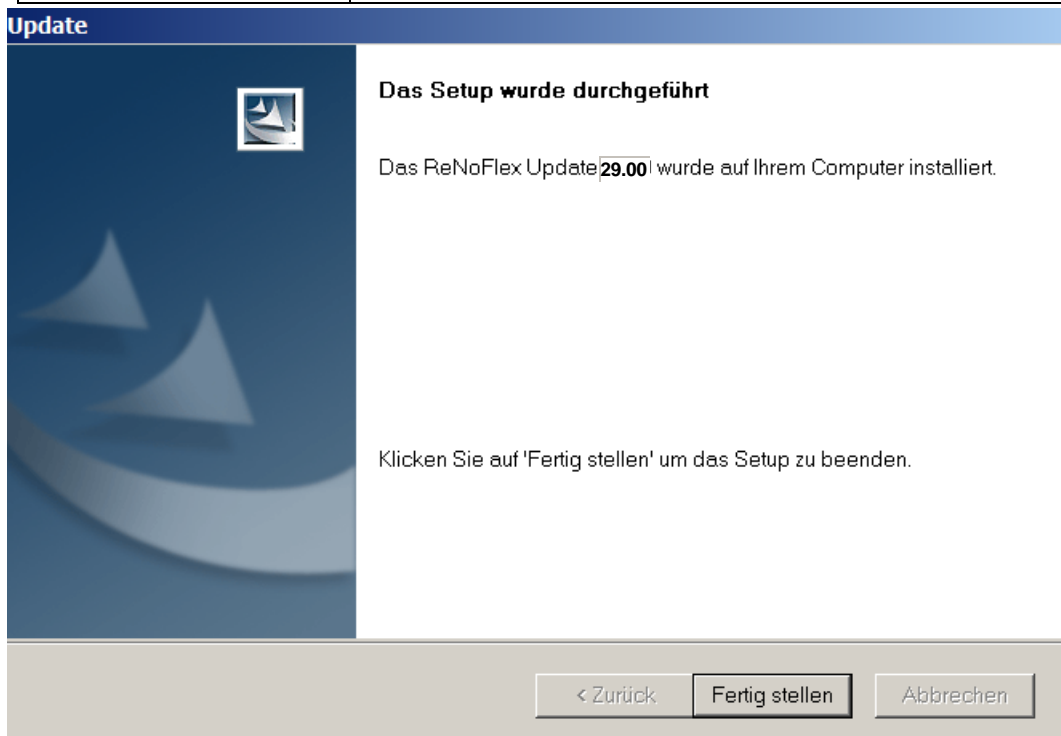
Nun beginnt die Installation des Updates.

❖ **Sicherung der Daten**



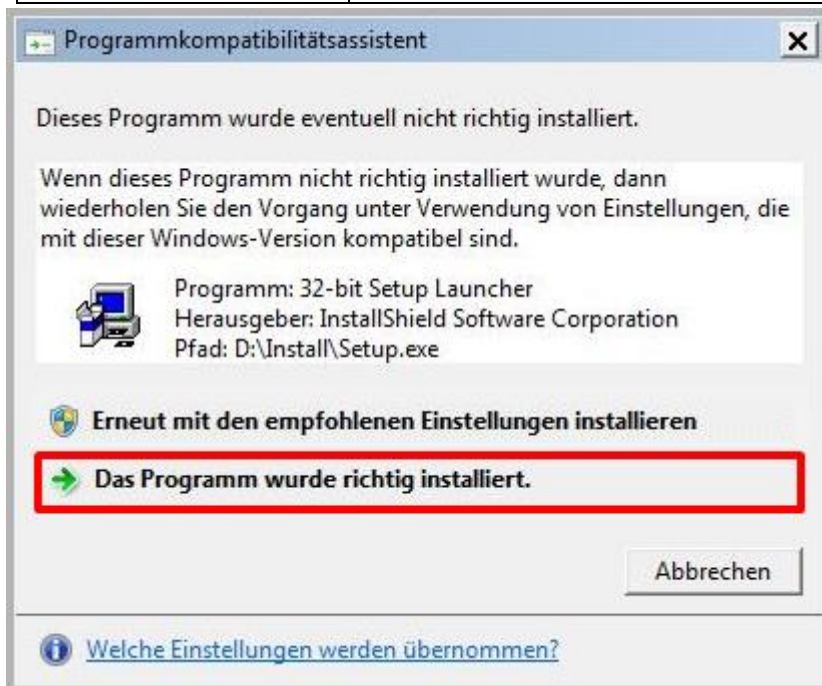
❖ **Kopie der neuen Daten**






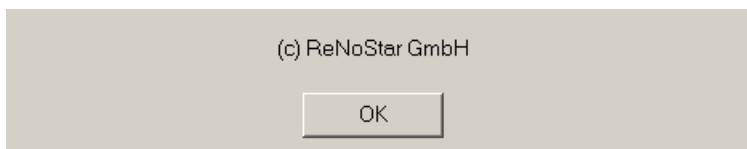
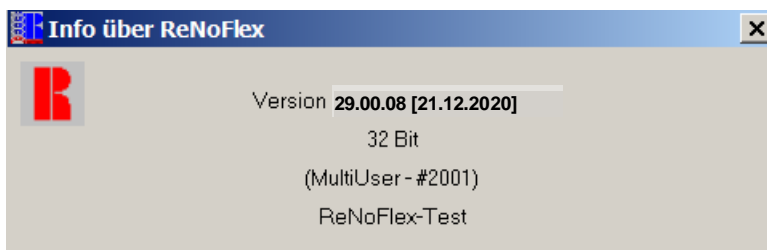
Mit der Bestätigung des Buttons **Fertig stellen** kann ReNoFlex wieder gestartet werden.

Ab Windows 7 überprüft der **Microsoft® Programmkompatibilitätsassistent** anhand interner Sicherheitseinstellungen mögliche Kompatibilitätsprobleme des installierten Programms zum Betriebssystem. Obwohl diese faktisch nicht bestehen, kann es vor allem bei 64-bit-Betriebssystemen zu folgender Meldung kommen:



Sollte nach der Installation von ReNoFlex diese Meldung erscheinen, wählen Sie bitte unbedingt den Button  **Das Programm wurde richtig installiert.**

Aus dem Hauptmenü von ReNoFlex wird Ihnen über **Hilfe - Info über...** nun die Version 2900 angezeigt.

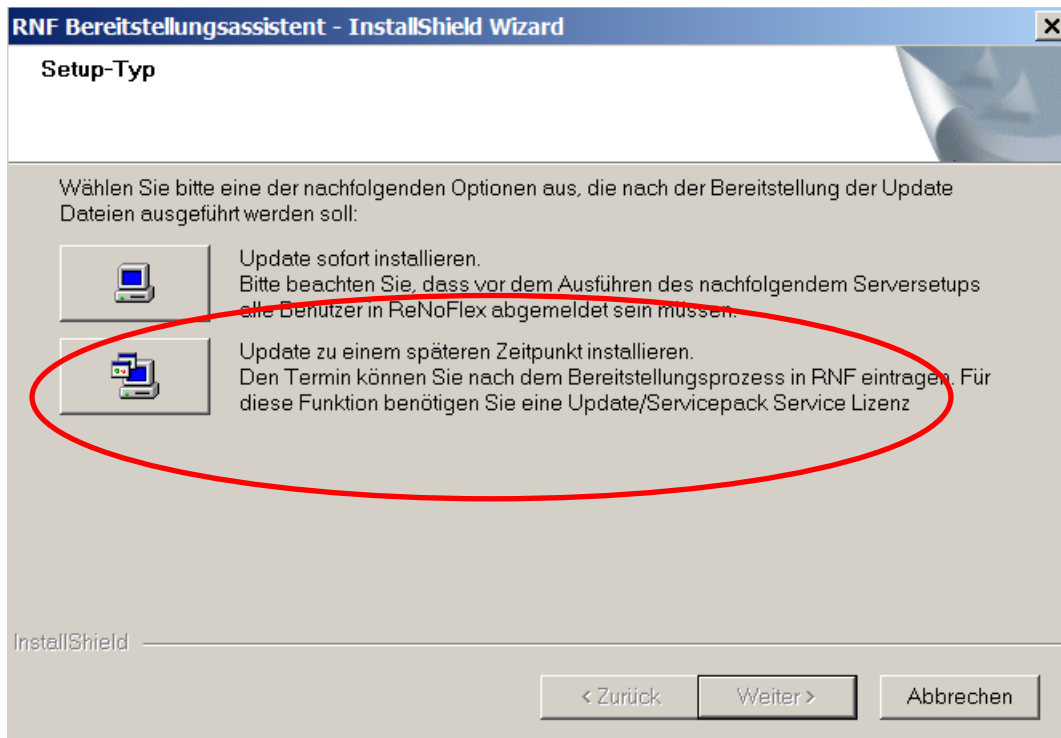


Das Informationsfenster beenden Sie mit Klick auf den Button **OK**.

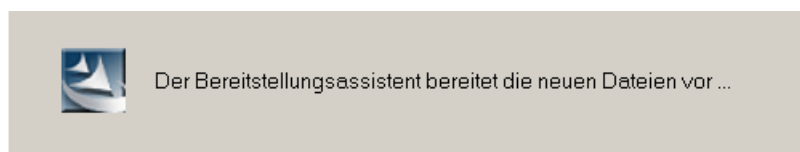
### 3.3 Update zu einem späteren Zeitpunkt installieren

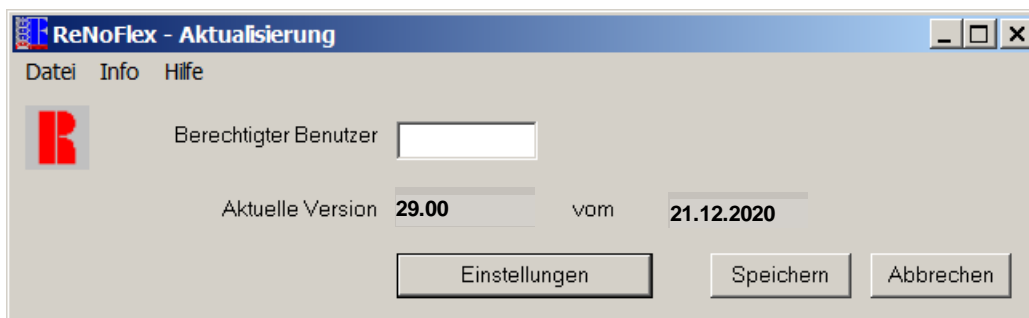
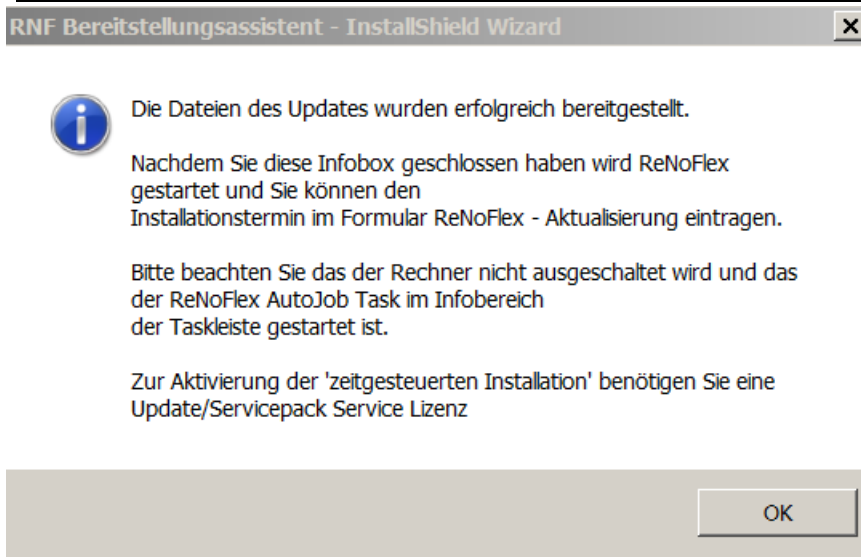
Sie erhalten nachfolgendes Auswahlfenster, in welchem Sie die Möglichkeit haben, zwischen **Update sofort installieren** und **Update zu einem späteren Zeitpunkt installieren** zu selektieren.

Wenn Sie das Update zu einem späteren Zeitpunkt installieren möchten, klicken Sie auf den entsprechenden Button. Der Button **Weiter** ist dann aktiv.



Nachdem Sie den Button **Weiter** angeklickt haben, erhalten Sie die Mitteilung, dass neue Dateien vorbereitet werden.





Abschließend werden Sie darauf hingewiesen, dass Sie Ihren PC nicht ausschalten, da um 05:00 h des Folgetages an benanntem Arbeitsplatz die Installation des Updates durchgeführt wird.